

SWOP Stundenplanimport aus Untis

1. Vorbereitungen.....	1
1.1 Klassenbezeichnungen.....	1
1.2 Lehrerkürzel.....	1
1.3 Freie Tage.....	1
1.4 Fächer und Kurse.....	2
2. Stundenplan-Import.....	3
2.1 Import-Protokoll und Ausführung.....	4
3. Korrekturen.....	5
4. Unterjährige Umstellung.....	5

Bei Untis werden alle benötigten Zuordnungen über die exakten Bezeichnungen durchgeführt. Es gibt keine interne ID die eine von Untis unabhängige Bezeichnung im SWOP ermöglichen könnte. Groß-/Kleinschreibung ist zu beachten: MA != Ma != ma

1. Vorbereitungen

1.1 Klassenbezeichnungen

Die Klassen müssen in Untis mit der Bezeichnung des Klassenzuges übereinstimmen. *(Die Verwendung von „Klassenzügen“ im SWOP muss deaktiviert sein. Kontaktieren Sie dazu ggf. den SmartKomm Support)*

Stufe	Zug	Bereich	Gruppen
1	11	Klasse 11	Eltern Klasse 11 Schueler Klasse 11
1	1a	Klasse 1a	Eltern Klasse 1a Schueler Klasse 1a

1.2 Lehrerkürzel

Die Lehrerkürzel in Untis müssen mit den Kürzeln (Zeichen) im SWOP genau übereinstimmen.

Benutzer Lingen, Theo

Loginname: **Lehrer**
Benutzer-ID: **782**
Letzte erfolgreiche Anmeldung: **06.02.2021**
Nachname: **Lingen**
Zeichen: **LingT**

1.3 Freie Tage

In Untis können Ferien und freie Tage eingetragen werden. Diese werden beim Import entsprechend übernommen und nicht mit Unterricht gefüllt. Über den zentralen Kalender im SWOP können zusätzliche Ferien eingetragen werden, sollten diese in Untis nicht eingetragen sein. In Untis als „Ferien“ markierter Unterricht kann im SWOP jedoch nicht sichtbar gemacht werden.

1.4 Fächer und Kurse

Im SWOP gibt es grundsätzlich die Unterscheidung zwischen Fächern und Kursen. Für alle Fächer gilt, dass diese immer genau im vollständigen Klassenverbund unterrichtet werden.

Jegliche Abweichungen hiervon sollten als Kurse hinterlegt werden:

- Klassenübergreifender Unterricht (wie z.B. Spanisch für alle 11ten Klassen)
- Aufteilung einer Klasse in Gruppen (wie z.B. Religion je nach Glaubensrichtung)
- freiwillige Zusatzangebote / AGs

Hierbei gibt es erweiterte Regeln für die Bezeichnung:

1.4.1 Fächer müssen exakt mit der Bezeichnung aus Untis übereinstimmen

1.4.2 Wenn Kurse exakt mit der Bezeichnung aus Untis übereinstimmen ist die Zuordnung hiermit ebenfalls erledigt.

1.4.3 Es können im SWOP mehrere unterschiedliche Kurse angelegt werden, die jeweils mit der exakten Bezeichnung aus Untis beginnen und dann durch ein Leerzeichen getrennt weitere Zeichen enthalten. Ein typischer Anwendungsfall ist z.B. Spanisch für Klassenstufen

- Im Untis wird immer exakt nur „Spa“ verwendet und geplant
- Im SWOP gibt es Kurse wie z.B. „Spa 9“, „Spa 10“ und „Spa 11“, die jeweils allen 9ten, 10ten bzw. 11ten Klassen zugeordnet sind. Beim Einlesen der Stundenpläne aus Untis wird dann, wenn „Spa“ für eine Klasse geplant wurde, genau der Kurs im SWOP zugeordnet, der mit „Spa „ anfängt und der entsprechenden Klasse im SWOP zugeordnet ist.
- Wenn Kurse nicht per Hand sondern über die automatische Kurserkennung erstellt werden, wird dieses Schema automatisch angewendet. Dabei versucht ein Algorithmus die identischen Bezeichnungsteile heranzuziehen (also z.B. bei 11a, 11b und 11c wird 11 als bei allen dreien identisch erkannt und dann als „Spa 11“ erstellt. Bei stufenübergreifenden Kursen wie z.B. 11a, 11b und 12a kommen hier unter Umständen „schlechte“ Bezeichnungen wie „Spa 1“ heraus. Diese können nachträglich im SWOP umbenannt werden. Die Zuordnung erfolgt wie beschrieben über „Spa „ am Anfang und der zugeordneten Klasse. Die darauffolgenden Zeichen dienen nur der eindeutigen Zuordnung für Lehrer und Schüler.
- Doppelte oder identische Kurs- und Fächerbezeichnungen sind im SWOP nicht erlaubt.

2. Stundenplan-Import

Zum Importieren muss der Stundenplan aus Untis als GPN-Datei ‚Aktueller Unterricht‘ exportiert werden.

Im SWOP gelangt man dann über Verwaltung / Import / Untis Importieren in das entsprechende Upload-Formular. Die Option für Untis Importe wird angeboten wenn in den globalen Optionen die Einstellung „sonderimport“ auf den Wert „untis“ eingestellt wird.

Mein Tag Klassen ▾ Notenbuch ▾ Klassenbuch ▾ Verwaltung ▾ Workflows ▾ Einstellungen ▾ System ▾ SWOP 2 Kechel ▾



Importiere Stundenplan aus Untis-Export 'aktueller Unterricht'

Der Import erwartet eine Untis Export-Datei (aktueller Unterricht)
Die einzelnen Zeilen der Datei haben folgendes Format (Beispiel):
Bau,2017,9,16,3,Deu,7a,R101,..

Untis GPU-Export-Datei auswählen: Keine Datei ausgewählt.

Ersetze Stundenplan für den Zeitraum vom bis

* Der Stundenplan-Import wird hiermit auf den angegebenen Zeitraum eingegrenzt, auch wenn die Import-Datei ältere oder neuere Einträge enthält.

** Der Stundenplan wird maximal in dem Zeitraum gelöscht, der in der Import-Datei auch vorhanden ist.

Erstelle fehlende Lehrer automatisch

* Lehrer werden anhand Ihres Loginnamens oder Kürzels erkannt, Groß- und Kleinschreibung wird ignoriert.

** autom. erstellte Lehrer bekommen als Loginname, Nachname und Kürzel das Untis-Kürzel zugeordnet. Diese Daten können nachträglich ergänzt und angepasst werden.

Erstelle fehlende Fächer automatisch

* es wird zuerst nach einem exakten Treffer gesucht, und im Anschluss an einen Treffer der mit Exakter-Bezeichnung + Leerzeichen + beliebigem Zusatz in Bezeichnung oder Abkürzung übereinstimmt.

** autom. erstellte Fächer bekommen die exakte Benennung wie in Untis, autom. erstellte Kurse bekommen einen Zusätzlichen Anhang der die in allen beteiligten Klassen übereinstimmende Klassenbezeichnung zu erkennen versucht (Kurserkennung).

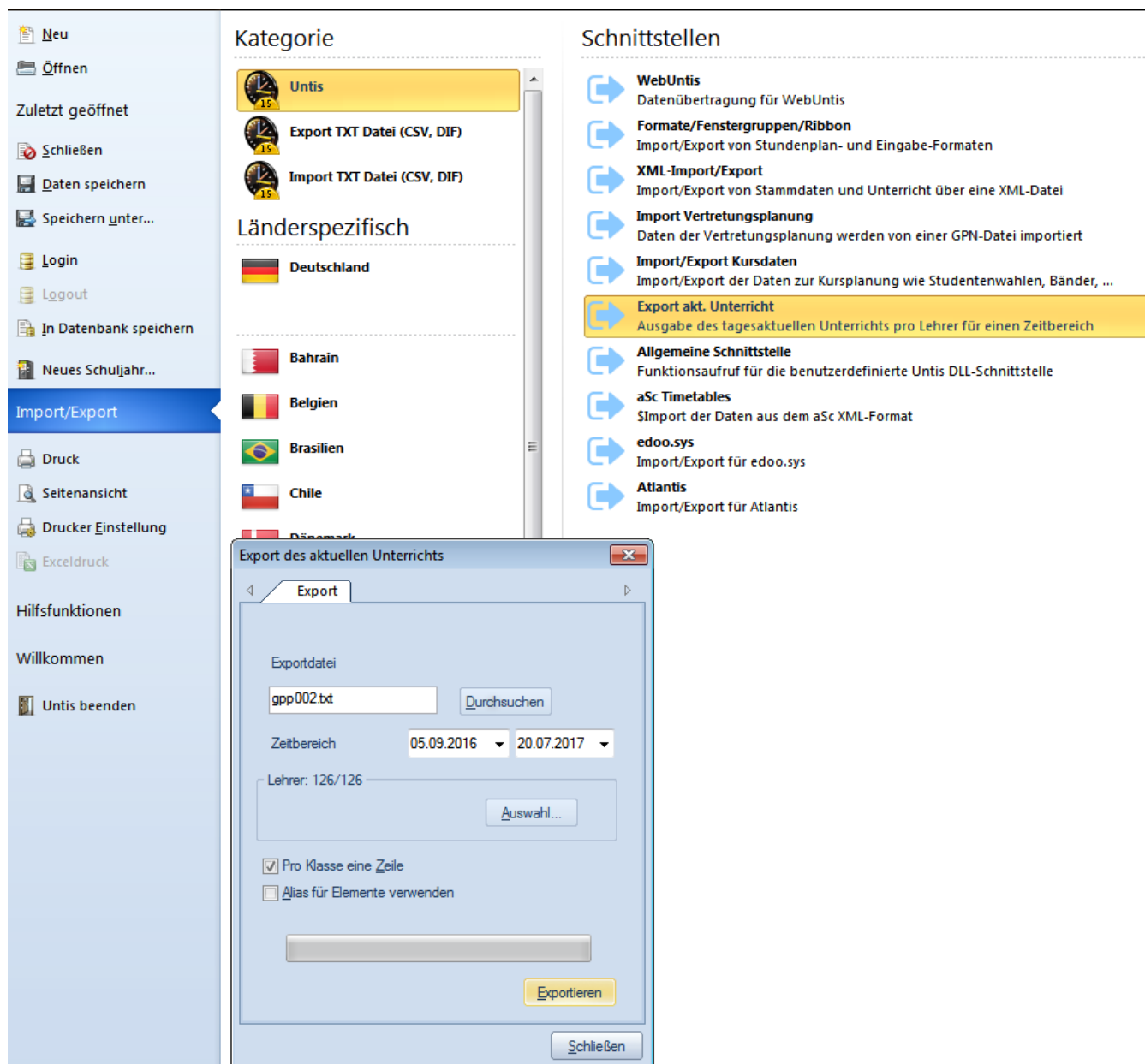
Erstelle fehlende Klassen automatisch

Achtung: Werden neue Klassen, Lehrer, Fächer oder Kurse automatisch erstellt, so muss der Import danach ein zweites mal wiederholt werden!

Ausführung im Hintergrund

* kleinere Updates im Schuljahresverlauf können im Vordergrund ausgeführt werden, grössere Imports timen ggf. aus und bringen eine Fehlermeldung. Der Import wird jedoch auch bei einem Timeout im Hintergrund weiter bis zum Ende durchgeführt.





Im normalen Betrieb sollte nur die Export-Datei ausgewählt und der gewünschte Upload-Zeitraum verwendet werden.

Die Zusatzoptionen zum automatischen Erstellen von Lehrern, Fächern und Klassen wird **nur zur Einrichtung am Schuljahresanfang** empfohlen.

Sollten unterjährig neue Fächer, Kurse, Lehrer oder Klassen hinzukommen, so sollten diese besser per Hand im SWOP mit der jeweils gleichen Bezeichnung wie im Untis erstellt werden.

2.1 Import-Protokoll und Ausführung

Nach Upload der Datei wird ein (langes) Protokoll angezeigt. Hier sollten insbesondere am Schuljahresanfang die Einträge einmal alle kontrolliert werden. Häufig sind noch weitere

Anpassungen entweder in Untis oder im SWOP nötig. Sobald das Protokoll allen Wünschen gerecht wird kann der Plan mit dem Button „Import ausführen“ am Ende der Seite ins SWOP übernommen werden.

Beim Import wird grundsätzlich nur der eingestellt Zeitraum überschrieben. Dabei werden die Stundenpläne der im Import vorkommenden Klassen zuerst gelöscht und komplett neu überschrieben. Nicht in Untis verplante Klassen werden dabei nicht berührt. Dies ermöglicht z.B. unterschiedliche Untis-Planungen für unterschiedliche Schulformen innerhalb ein und desselben SWOP.

3. Korrekturen

Es können beliebig oft neue Stundenpläne oder Vertretungspläne hochgeladen werden. Bereits eingetragene Unterrichtsdokumentationen oder Fehlzeiten bleiben davon grundsätzlich unberührt und werden weder gelöscht noch überschrieben oder verändert.

Allerdings, wenn Fächer nachträglich umbenannt werden, wird die Unterrichtsdokumentation nicht dem neuen Fach zugeordnet und es erscheint neben dem grünen U für eine dokumentierten Unterricht einer jetzt ungeplanten Stunde auch ein rotes U für eine fehlende Unterrichtsdokumentation für das jetzt neu verplante Fach.

Es empfiehlt sich Fachbezeichnungen zum Schuljahresbeginn einmalig festzulegen und nicht mehr unterjährig zu ändern.

4. Unterjährige Umstellung

Soll während eines laufenden Schuljahres die Stundenplanungs-Software gewechselt werden, so ist dies prinzipiell möglich. Es muss dann jedoch akribisch darauf geachtet werden die exakt identischen Bezeichnungen wie in der vorherigen Software zu verwenden.